

 ENERGY

vitae

Revista de Información y Formación de Energy N°46 Invierno 2017

Encara el invierno con Renol y Artrin
Los dolores de espalda
La conquista del Atlas

www.energy.cz/es
www.energyuniverse2.es
Facebook: Energy España
YouTube: Energy España



El estanque en el valle

¿Puedes aprender a ser abierto y receptivo, y a la vez callado y sin deseo, ni necesidad de hacer algo? Ser abierto y receptivo se llama Yin; lo femenino, el valle.

Imagina que hay un estanque en el valle.

Cuando no hay temores ni deseos que agiten su superficie, el agua forma un espejo perfecto.

En este espejo puedes ver la imagen del Tao.

Puedes ver a Dios; puedes ver la Creación.

Entra en el valle, quédate quieto y mira el estanque.

Entra cuantas veces quieras. Tu silencio crecerá.

El estanque nunca se secará.

El valle, el estanque y el Tao están en ti.

John Heider, El Tao de los líderes

Sumario

Con la llegada del invierno hemos preparado una revista en la que los huesos van a ser el sostén de la misma.

- 4, 5 y 6:** Abrimos con algunos casos de **Renol** de *Stanislava Emmerlingová Mgr.*, pedagoga que relaciona los problemas emocionales de los niños, como el miedo y como corregir y superar esas situaciones apoyándose en **Energy**. Importante.
- 7, 8 y 9:** La Dra. *Ivana Wurstová*, de *Praga*, nos ofrece su experiencia sobre los problemas neurológicos que afectan a la columna vertebral, principalmente en forma de dolor y cómo tratarlo con nuestros preparados. Imprescindible.
- 10 y 11:** Volvemos a contar con la colaboración del Dr. *Július Sipos*, de la *República Checa*, hoy con la espondilitis anquilosante, también conocida como **Morbus Bechterew** —dolor, anquilosamiento y calcificación en la columna— y por supuesto con las alternativas con **Energy** que el doctor ha verificado. Hay que leerlo.
- 12:** **Artrin** no podía faltar y lo hace de la mano de *Dana Svestková*, asesora de **Energy** de la *República Checa* con casos personales y de su consulta. Encontraréis cómo la crema del Agua ayuda tanto con problemas físicos como emocionales. Muy hinchada de **Artrin**.
- 13, 14 y 15:** *José Luis Escobar*, asesor de **Energy**, ha participado —y ganado— en una aventura por el *Atlas* africano. El recorrido, las vivencias y la experiencia en su conjunto merecen conocerse. Pero desde nuestro punto de vista, su mochila *inteligente* es imprescindible.
- 16 y 17:** Dos de los preparados verdes más importantes son el goji —**Organic Goji**— y el espino amarillo —**Organic Sea Berry**—. Más de cuatro mil hectáreas dedicadas a estas dos plantas y a sus frutos. En la búsqueda de los mejores complementos para la salud hay que incluir a esta pareja.
- 18 y 19:** El Dr. *José Hurtado* nos envía dos casos desde *New York*, el de *Chantal Parra* y el de *Marcela Garduño*, tratados exitosamente con **Energy**.
- Yolanda Queraltó*, desde *Molins de Rei* nos habla de su búsqueda y sobre todo de su hallazgo. Ha encontrado a **Energy**, lo ha probado, lo ha dado a probar... y nos lo cuenta.
- 20 y 21:** Conoce algo más los champús de **Energy**, y aprovéchate de sus cualidades, explóralas y descúbrelas de la mano de *Marie Bílková*.
- 22:** Donde solemos destacar los casos de veterinaria hoy hemos puesto al niño de *Ana Torres*. Muy *salao* y amante de **Vironal** hasta decir basta. No es imprescindible pero sería una pena perderselo.
- 23:** Últimos cursos y la contraportada dedicada a los champús.

Que la disfrutéis y ojalá que os aporte algo.



ENERGY UNIVERSE 2 S.L.

C/ El Clos, 3 bajo - 43830 Torredembarra (Tarragona)
Telfs. 977 644 796 / 685 955 371
e-mail: energycentro@tinet.org
Webs: www.energy.cz/es - www.energyuniverse2.es
Depósito legal: V-1963-2008



Ficha técnica:

Editor: *Leo Franek*.

Director: *Julio Alonso*.

Correcciones: *Marta Salvador*.

Maquetación: *Cristian Ibáñez*.

Han hecho posible este

número: *John Heider, Leo Franek, Julio Alonso, Stanislava Emmerlingová Mgr, Dr. Ivana Wurstová, Dr. Július Sipos, Dana Svestková, José Luis Escobar, José Hurtado, Chantal Parra, Marcela Garduño, Yolanda Queraltó, Marie Bílková, Ana Torres García.*



PRÓXIMOS SEMINARIOS ELECTROPUNTA BIOENERGÉTICA AL SERVICIO DE LOS PROCESOS METABÓLICOS MÉTODO TORNER® SUPERTRONIC

3 y 4 de febrero, San Francisco de Macorí
(República Dominicana)

3, 4 y 5 de marzo, Torredembarra (Tarragona)

5, 6 y 7 de mayo, Torredembarra (Tarragona)

KINESOLOGÍA BÁSICA APLICADA
17 y 18 de febrero, Torredembarra



El paso de las estaciones no es solo un desarrollo normal del ciclo anual —pese a que este año casi no haya existido el otoño—, sino que nos permite hacernos conscientes de cambios a los que conviene adaptarse y moverse con ellos.

Cuanto más alejados vivimos de la naturaleza, más nos cuesta acomodarnos a esos ritmos y la dinámica de la vida actual no ayuda, precisamente.

El conocimiento ancestral que la Medicina Tradicional China tiene sobre la relación del invierno con el elemento Agua, los riñones y los huesos nos sumerge en relaciones que pueden parecer mitológicas y fantásticas, pero hoy sabemos que unos buenos riñones mantendrán unos huesos sanos y una reserva de energía inagotable.

Y los huesos son *la estructura que nos sostiene... nuestro sostén*.

Igual que sabemos que la energía emocional —la del cerebro neurovegetativo— negativa de los riñones es el miedo, también sabemos que esa misma energía debilita los huesos de forma extrema, regímenes inadecuados aparte.

Renol no es un complemento, sino el preparado capaz de recuperar unos riñones debilitados, o de reforzarlos para el invierno.

Artrin, la crema, apenas medio peldaño por debajo de **Renol**, activará los propios riñones desde el lugar en el que se aplique, que será donde queramos que actúe —aunque siempre podemos ayudar aplicándola, también, en las zonas reflejas—.

Skeletin y **Fytomineral** son los dos sencillos y eficaces complementos para los problemas óseos.

Que nuestro sostén, la estructura ósea, goce de buena salud depende de los riñones, la fuente inagotable de energía primaria, en la MTC.

Cuando gobiernos y partidos juegan con el miedo, cuando la incertidumbre y la inestabilidad tambalean nuestra seguridad, es hora de probar **Renol**, casi seguro que con **Gynex** o **Stimaryl**, porque quien hoy día no vive estresado es porque no quiere, pues oportunidades no faltan.

Julio Alonso

Renol, Artrin, Skeletin y Fytomineral

El invierno, elemento Agua

El invierno lo asociamos al frío. En la MTC se vincula también al agua; los órganos relacionados principales son el riñón y la vejiga y el preparado esencial de Energy es Renol.

En este número hemos querido profundizar sobre los huesos, que dependen de los riñones, por lo que el uso de Renol siempre será recomendable, pero deberemos tener en cuenta su crema, Artrin y cuando sea necesario apoyarse en sus complementos principales: Skeletin, para recuperar huesos, tendones y ligamentos. Con Skeletin cubrirá el aporte de minerales que el organismo guarda en los huesos.

Abrimos con unos casos de Renol.

Un buen ayudante en la práctica terapéutica Renol

Stanislava Emmerlingová Mgr. es una pedagoga checa. Además de poseer amplio conocimiento y experiencia sobre las distintas formas en que podemos influir sobre los más jóvenes, en especial los niños, y sobre cómo esa influencia puede tener perturbadores efectos negativos, también es asesora de Energy, por lo que está en una excelente posición para hablarnos de ello. Acompaña su texto con algunos casos en los que nuestros productos han ayudado a superar algún serio problema.

Muchas personas aún no comprenden plenamente cómo nuestros actos pueden afectar a los procesos naturales de otras personas y esto es especialmente así en la época infantil. Y en muchos casos, esos actos van a tener sus consecuencias.

Algunos niños (que después serán adultos) pueden tener dificultades de adaptación y ser bastante vulnerables a los episodios de estrés. Empiezan sufriendo síntomas neuróticos, como sueños terroríficos, ansiedad, enuresis nocturna (mojar la cama), trastorno psicomotor, miedo a lo

desconocido, inseguridad en el entorno infantil, trastornos de conducta y/o trastornos alimenticios.

No puede, pues, sorprendernos que sean objeto de acoso escolar, o ellos mismos sean quienes lo practiquen —están luchando contra los peligros externos—. Por eso es recomendable prevenir estas actitudes negativas y, si se presentan, eliminar sus causas y deshacerse de ellas.

Os presento tres casos, de los muchos que he podido asistir en mi práctica profesional, si bien el primer ejemplo no es directamente de mi especialidad.

Reproducción asistida... por Renol

La pequeña Teresa, que actualmente tiene cinco años, llegó a este mundo de manera natural, sin embargo las cosas debían haber sido de forma totalmente diferente. Esta es la historia.

Su madre y yo nos conocíamos bastante bien, pues cuidaba de su hijo, fruto del matrimonio anterior. Por entonces era viuda y su esposo había muerto de manera trágica.

Un tiempo después conoció a un hombre y deseaban tener un bebé, pero no hubo suerte. Alguien les recomendó que probaran la reproducción asistida.

A la futura madre no se le había ocurrido que pudiera optar por otras alternativas. Fue una amiga, que tenemos en común, quien le había informado de que antes de probar con la reproducción asistida se podía hacer un estudio energético con **Supertronic**, por lo que vino a mi consulta. Tras el estudio energético reglamentario le salió el preparado bioinformati-

vo **Renol**. De esta manera, desvelaba una disfunción en el aparato urogenital pero también cargas psicossomáticas como el miedo y la inseguridad. Probablemente estas dificultades estaban relacionadas con la muerte de su anterior esposo, pero quizá también por su propia llegada a este mundo. Ella había sido una niña no deseada y con una época infantil muy complica-



Riñón poliquístico y los sueños terroríficos De premio Nobel

da. Además hemos aplicado el método EFT y Matrix Reimprinting.

A los dos meses ya estaba avisando de que se había quedado embarazada. Ha sido interesante la reacción de la clínica de reproducción asistida. La futura mamá ha sido invitada a una reunión donde debería explicar cómo se quedó embarazada en otra clínica. Ya veis cómo está el patio.

Este segundo caso tuvo lugar hace un par de años. Entonces tuve en mi terapia al pequeño Robert de cinco años. Lo trajeron por un cuadro de sueños terroríficos que se iniciaron después de que el niño sufriera una aplicación de primeros auxilios, para salvar su propia vida, seguido de su hospitalización.

Hablando con su madre pude entender otros factores de riesgo, como un embarazo después de un aborto espontáneo (con el miedo de la madre para que no se repitiera) o extracción de agua fetal. Además el niño ha sido internado en dos ocasiones en el hospital, a causa de un trastorno de insuficiencia respiratoria.



Enfermedad poliquística renal

La enfermedad poliquística renal (PKD siglas en inglés) es una enfermedad genética progresiva de los riñones. Se da en los seres humanos y en otros animales. Se caracteriza por la presencia de múltiples quistes en ambos riñones.

Wikipedia, la enciclopedia libre

Después de dos meses de tratamiento con el preparado **Renol** y de una terapia EFT y Matrix Reimprinting la madre me escribió este texto por email:

*«Desde la fecha de la consulta con usted, mi hijo duerme todas las noches plácidamente; tan solo en dos ocasiones ha tenido pesadillas pero enseguida se calmó y siguió durmiendo. Llevamos seis semanas tomando las gotitas de **Renol**.*

Ayer asistimos al control periódico de ultrasonido en la clínica de nefrología por el diagnóstico de riñón poliquístico.

La doctora se quedó muy sorprendida. Tanto fue así que, por un momento creyó que estaba revisando a otro niño diferente, pues en el riñón izquierdo habían desaparecido los quistes por completo y en el derecho habían disminuido dos milímetros.

Estaba estupefacta, y sincerándose conmigo admitió que esto no lo había presenciado, en su práctica clínica, jamás».

En la siguiente cita que tuve con la madre me comentó que la doctora que había atendido al niño reconoció el efecto positivo de **Renol** y añadió que, si realmente hace lo que parece, se merece un premio Nobel y, por supuesto, le recomendó que siguiera tomándolo.





Miedo a asistir a la escuela

En este caso, la madre trajo a su hijo *Pol* a la consulta en la época en que se negaba a ir a las clases de su colegio. En el tercer curso había sufrido acoso escolar en el comedor.

El diagnóstico médico había sido déficit de atención visual —ADD— y déficit de atención —hipoactivo—. Por todo esto visitó en primer lugar a su médico pediatra, en la especialidad de psiquiatría, pero como lo que le proponía era un tratamiento a base de psicofármacos, lo rechazó categóricamente.

Para tener una mejor comprensión, tomemos en consideración algunos factores de riesgo: durante su embarazo había sufrido estrés laboral, que culminó con la pérdida de su trabajo. Este tipo de estrés es capaz de afectar al desarrollo de los centros motores necesarios para el parto, pero también de los centros motores del feto.

El pequeño *Pol* no tenía muchas ganas de salir; el parto fue provocado en el octavo mes de su vida con un traumatismo craneal, que le perjudicó de nuevo por un periodo breve en su desarrollo psicomotor. Junto con su ADD y la hipoactividad hemos podido observar sus miedos. En resumen, un tipo de niño que suele ser víctima de acoso escolar, que es lo que ocurrió en el comedor de su escuela. Desde entonces temía ir al colegio.

El estudio energético con **Supertronic** fue relevante para recomendar en este caso el preparado **Renol**. Primer mes con 1 gota tres veces al día, segundo mes 2 gotas tres veces al día y tercer mes 3 gotas tres veces al día. Siempre la cuarta semana del mes, con descanso.

En la terapia EFT y Matrix Reimprinting nos hemos centrado en eliminar los bloqueos emocionales surgidos durante el embarazo, también

durante el parto forzado y por último las posibles afectaciones motivadas por el traumatismo craneal en su primer año de vida.

Después, en la segunda visita con *Pol*, hemos tratado el acoso por parte de sus compañeros de la clase. Para reducir los problemas escolares hemos trabajado la comunicación de los dos hemisferios, la rehabilitación de los centros nerviosos motores y el entrenamiento para la conexión nerviosa.

Hemos podido observar una mejora considerable en todas las áreas. Le ha desaparecido el miedo de asistir a clase y se le ve más valiente y autónomo. Progresivamente ha ido mejorando también su rendimiento escolar y su relación con la escuela.

Stanislava Emmerlingová Mgr.
Especialista Pedagoga



Las enfermedades neurológicas 2

Dolores de espalda

Hoy vamos a hablar de una enfermedad muy común, el dolor en la columna vertebral, causante de muchas bajas laborales. No creo que exista individuo alguno que no haya sufrido esta dolencia al menos una vez en su vida.

Anatomía de la columna vertebral

La columna vertebral representa el eje principal de nuestro cuerpo. Facilita una postura erecta, característica única de los seres humanos.

Se trata de un conjunto altamente funcional, compuesto por las vértebras —que encajan perfectamente entre sí—. En su totalidad, el cuerpo vertebral y los arcos forman un agujero vertebral (llamado canal espinal), en el que se aloja la médula espinal.

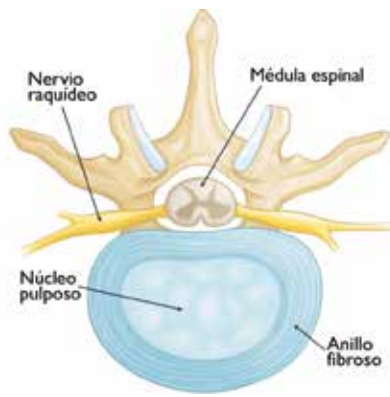
Las vértebras están conectadas con las articulaciones intervertebrales, ligamentos, tendones y la musculatura. Las vértebras están separadas por los discos intervertebrales que tienen una buena elasticidad.

El sistema entero asegura una gran estabilidad, movilidad y flexibilidad de la columna.

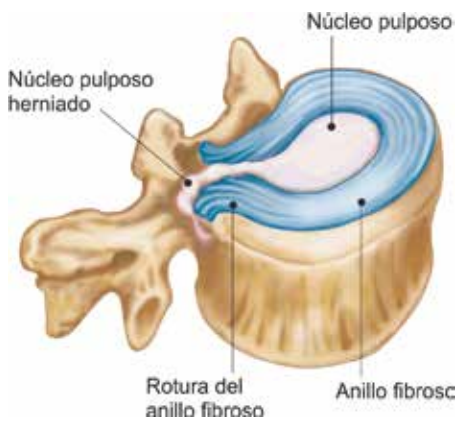
Dentro, encontramos el anillo fibroso, bien consistente, que envuelve el núcleo pulposo con la finalidad de amortiguar las tensiones, sobrecargas y vibraciones. El mismo núcleo tiene

una capacidad de deformarse y comprimirse hasta cierto punto.

Cuando se produce una sobrecarga mayor se puede dañar el anillo fibroso. Es fácil que aparezcan hernias del núcleo hacia el canal espinal con la posibilidad de presionar las estructuras nerviosas que conducen desde la médula espinal hasta las extremidades inferiores.



Núcleo pulposo (*nucleus pulposus*): es la parte central, de tipo gelatinosa. Absorbe fuerzas de compresión entre las vértebras.



Anillo fibroso (*annulus fibrosus*): formado por un anillo externo de colágeno, que rodea a una zona más amplia de fibrocartilago, de forma que limita la rotación entre vértebras. Factores causantes de dolores de espalda.

La sobrecarga

El factor más común y más simple que causa las dolencias de espalda es la sobrecarga levantando un peso. También las sobrecargas constantes y unilaterales (asimétricas), especialmente de índole laboral.

El estrés

Las tensiones psicológicas son otro conjunto de factores que a la mayoría de los pacientes les provoca un importante dolor de espalda. El estrés es prácticamente un factor común en todos los casos. La propia depresión provoca, junto con el dolor de espala, la falta general de energía.

El sobrepeso

Las personas con sobrepeso, muy a menudo, presentan complicaciones en la columna, provocadas por el desequilibrio y el debilitamiento muscular junto a la falta de ejercicio. Estos casos, si además hay hernia del disco intervertebral —sea por traumatismo o por sobrecarga—, son realmente muy serios.

El enfriamiento

Coger frío en el cuerpo suele ser, demasiado a menudo, un desencadenante inicial de dolores de espalda. También una infección vírica o una inflamación de la vejiga urinaria son causantes, con mucha probabilidad, de algún dolor en la zona lumbar de la columna.

Traumas y fracturas

Casi no es necesario mencionar que los traumatismos y/o las fracturas de la columna dan lugar a estados de mucho dolor y el tiempo de convalecencia suele ser muy largo.

El cáncer

Las metástasis de la columna en los cuadros oncológicos también acarrear dolores muy intensos.

Los órganos internos

No olvidamos que las enfermedades de los órganos internos pueden provocar un dolor en las vértebras correspondientes o que se localiza según sus zonas reflejas o sus meridianos.

El tratamiento clásico (alopático)

Cuando hay dolor agudo en la columna es recomendable visitar a su médico, que le derivará al neurólogo o al ortopedista para que puedan prescribir un medicamento. En algunos casos es necesario ingresar al paciente para una aplicación de analgésicos por vía intravenosa. En estos cuadros clínicos se usan medicamentos como los antirreumáticos, analgésicos y para la relajación muscular.

«En algunos casos, cuando hay dolor agudo en la columna es necesario ingresar al paciente para una aplicación de analgésicos por vía intravenosa»

Por otra parte, es muy importante la iniciativa del paciente en practicar unos ejercicios de rehabilitación especializados para activar y estirar la musculatura. Nuestro fisioterapeuta nos enseñará qué movimientos necesitaremos y cómo ejecutarlos para que nuestra espalda no se vea afectada. Otras alternativas son la acupuntura y la acupresura.





Los dolores de espalda con Energy

Los preparados bioinformativos representan una seria opción para solucionar las dolencias, en especial para aquellos pacientes que no toleran los antiinflamatorios, quienes rechazan el tratamiento farmacéutico y, por supuesto, para quienes están interesados en un enfoque desde las causas y la prevención.

En este tipo de problemas un preparado como **Skeletin**, o la crema **Artrin**, adquieren categoría de **preparados principales**:

Renol – Armoniza los canales del sistema renal, que tienen una relación muy estrecha con el aparato locomotor, por lo que es uno de los preparados claves para los problemas de la columna. Dosificación: 3 veces al día 3 gotas, 2 meses o hasta 3 meses.

King Kong – Se recomienda su toma una vez que haya acabado el tratamiento con **Renol**. Cuando su uso es para la regeneración y convalecencia, se sugieren dosis más altas, aproximadamente una hora antes de los ejercicios de rehabilitación.

Artrin – Esta soberbia crema es un complemento excelente para:

Uso local en las zonas afectadas.

Recorrido del meridiano de la vejiga urinaria, por detrás de las piernas junto con los tendones de Aquiles.

También para baños y aplicaciones en forma de cataplasmas.

Skeletin – Es muy aconsejable para una buena nutrición de:

Las articulaciones intervertebrales.

Articulaciones de los tendones.

Articulaciones de los ligamentos.

La dosificación es de 3 veces al día, 2 cápsulas, como mínimo un mes. O también 2 veces al día 1 cápsula durante tres meses.

Los complementos

Fytomineral - Normaliza los niveles de los minerales y oligoelementos, que son necesarios en estados de espasmos súbitos y todo tipo de contracciones musculares, así como para un refuerzo general del organismo.

Balneol – Muy recomendable para mejorar la regeneración. Pero no en los momentos de los procesos agudos, pues se usa en baños con temperaturas altas.

Cytosan Fomentum gel – Se aplica en cataplasmas en las zonas afectadas durante un tiempo no superior a los 20 minutos. Aclaremos y, a continuación, cubrimos con una capa de la crema **Artrin**.

Cómo podemos prevenir

Podemos prevenir los dolores con una práctica regular de los ejercicios especializados para los músculos de la espalda alta y baja, evitando las situaciones extremas de estrés, las sobrecargas de peso y los enfriamientos. También, tomando un suministro regular y suficiente de líquidos.

«El dolor de espalda nos está avisando de una relación no adecuada con nuestro entorno, ya sea con las personas, con el trabajo o con nuestra propia vida. Nos apunta a la cantidad de peso que nos hemos cargado...»

El dolor de espalda nos está avisando de una relación no adecuada con nuestro entorno, ya sea con las personas, con el trabajo y/o con nuestra propia vida. Nos apunta a la cantidad de peso que nos hemos cargado. Pero también de nuestros miedos, indecisiones, dificultades de adaptación y de agotamiento. ¡Encara firmemente tu vida y la espalda te dejará de doler!

Dr. Ivana Wurstová (Praga, República Checa)
Traducido por Leo Franek



Cuando se solidifica la columna

Morbus Bechterew

La enfermedad de Bechterew, también conocida como espondilitis anquilosante, pertenece a las patologías autoinmunes reumáticas crónicas que se reconoce por sufrir dolores y endurecimiento paulatino de las articulaciones de la columna vertebral (esqueleto axial). Los hombres suelen padecerla más a menudo que las mujeres (3:1), empezando entre los veinte y los cuarenta años. Se supone que existe una predisposición genética dado que en algunas familias con el antígeno HLA-B27 aparece esta enfermedad más a menudo.

En sus inicios

El dolor, la rigidez y el endurecimiento son las características de esta enfermedad. El *mal de Bechterew* se manifiesta con dolor en la espalda —de intensidad variada— que puede aparecer durante las horas nocturnas.

La rigidez matutina de la columna y de algunas grandes articulaciones es un síntoma típico de esta dolencia, que suele mejorar después de un calentamiento corporal, a través del ejercicio o la simple actividad.

Los dolores y la rigidez se repiten sin más y la persona afectada trata inconscientemente de evitar o disminuir este dolor con una postura ligeramente inclinada hacia adelante. La respiración es más corta para no implicar demasiado los ligamentos entre la columna y el tórax.

En algunos casos se presenta fiebre alta, fatiga crónica, inapetencia, pérdida de peso o anemia. Es entonces cuando aparecen las primeras inflamaciones, la rigidez, las vértebras viradas e, incluso, sus roturas.

Este proceso conlleva una presión sobre los nervios de la médula que

provoca síntomas neurológicos como impotencia o incontinencia urinaria nocturna entre otros efectos.

«Progresivamente se solidifican las vértebras, los discos intervertebrales y toda la columna. La rigidez puede llegar tan lejos que al paciente le costará alcanzar con sus manos sus propias rodillas»

Si la enfermedad no se detecta y no es eficazmente tratada en los siguientes diez años, puede llevar al paciente a un desarrollo de daños estructurales visibles. Progresivamente se solidifican las vértebras, los discos intervertebrales y toda la columna. La rigidez puede llegar tan lejos que al paciente

le costará alcanzar con sus manos sus propias rodillas. La inmovilidad de la columna empieza desde el coxis y continúa hacia arriba hasta llegar a un agarrotamiento con un aspecto parecido a un palo de bambú.

Recomendaciones médicas

De los medicamentos químicos se usan principalmente los antirreumáticos no esteroides, que tienen un efecto antiinflamatorio y en caso de un empeoramiento severo se pueden aplicar glucocorticoides. Pero solo por un tiempo limitado.

El *mal de Bechterew* provoca una serie de limitaciones de movilidad, una caída importante de la condición física y mucho dolor. Es una enfermedad crónica, con un desarrollo paulatino y, hasta la fecha, sin tratamiento.

Se desconocen sus causas, por lo que lo único que se puede conseguir es una disminución de los síntomas clínicos. Con los ejercicios posturales regulares, con *stretching* y masajes suaves se puede lograr y mantener una movilidad dorsal mínima.

La naturaleza ayuda

Con las plantas de Energy Recomendaciones con Energy

Los afectados por la enfermedad de *Bechterew* tienen la posibilidad de usar los preparados de **Energy** como tratamiento complementario para ralentizar al máximo el desarrollo sintomático.

«El más adecuado del Pentagrama® es el preparado Renol. Ayuda a restablecer funciones depurativas del sistema renal, mejora la economía de los minerales y refuerza el aparato locomotor»

siempre con una semana de descanso.

Dado lo bien que se complementan es muy aconsejable reforzar los efectos de **Renol** con la crema **Artrin**, hecha a base de plantas medicinales y con efectos calmantes.

Artrin se aplica en todo el recorrido de la columna vertebral y todos los puntos doloridos de los tendones, ligamentos y músculos. Se puede usar en los masajes de drenaje linfático y los de reflexología podal.

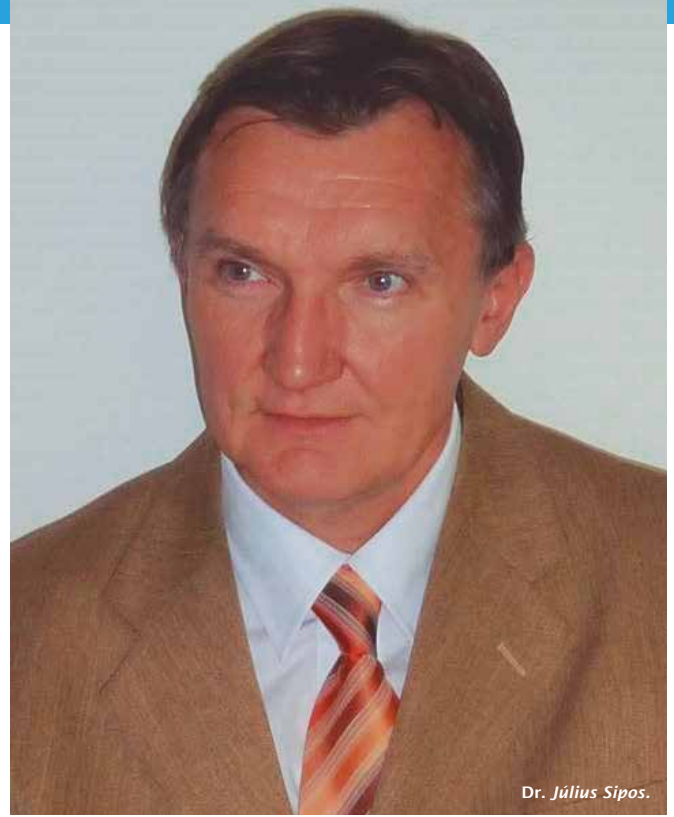
Para activar los procesos desintoxicativos recomiendo **Cytosan** —de 1 a 2 cápsulas al día—, y

Para los procesos inflamatorios también recomiendo **Vitamarin** por su alto contenido de ácidos grasos omega 3 y de la vitamina D —2 perlas 2 veces al día—.

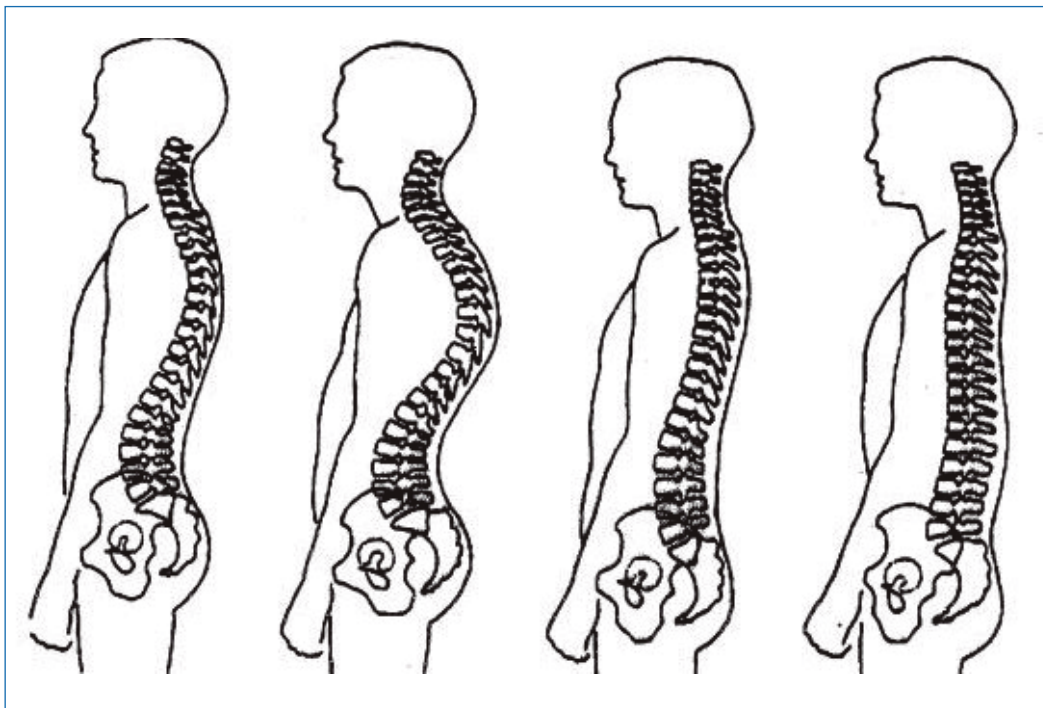
Para conseguir un efecto calmante, regenerativo y relajante, enriqueceremos los baños en la bañera con **Balneol** —un concentrado de compuestos húmicos— y con **Biotermal** —fabricado a base de las sales de los balnearios de Podhajská en la República Eslovaca—. En casos de procesos agudos inflamatorios no se debe tomar el baño con temperaturas altas.

Los suplementos verdes como **Barley Juice**, **Spirulina Barley** y **Organic Chlorella** son muy recomendables, por su alto nivel nutritivo en minerales, vitaminas y enzimas, y por la clorofila que acelera los procesos regenerativos y desintoxicativos y, a la vez, porque son un antiinflamatorio natural.

Dr. Júlíus Sipos (República Checa)
Traducido por Leo Franek



Dr. Júlíus Sipos.



Proceso de la espondilitis

El más adecuado del **Pentagrama®** es el preparado **Renol**. Ayuda a restablecer funciones depurativas del sistema renal, mejora la economía de los minerales y refuerza el aparato locomotor.

Las dosis habituales son de 2 a 3 veces al día de 5 a 7 gotas antes de las comidas. Durante tres semanas. Recomendando repetir 3 veces, y hasta 5,

en forma de cataplasma aplicar sobre las zonas de dolor en la espalda **Cytosan Fomentum**.

Como suplemento alimenticio beneficioso para estos procesos usamos **Skeletin**, que ayuda a regenerar tanto las articulaciones como los cartílagos de los discos intervertebrales. El uso que aconsejo es de 2 cápsulas, 2 veces al día, de 3 hasta 6 meses.

Unos cuantos argumentos a favor Artrin no puede faltar

Dana Svestková, asesora de Energy en la República Checa, ha reunido unos cuantos casos "Artrin", incluido uno que le afectó a ella misma. Asegura que es una crema fabulosa y aconseja tenerla siempre en casa. De llevarla en el bolso no dice nada, pero...

Hace ya unos cuantos años que desarrollo mi actividad laboral como asesora de **Energy**. De hecho no me faltan opiniones positivas y halagos por parte de mis clientes sobre los preparados. Pero sobre la crema **Artrin** he llegado a escuchar valoraciones como "crema milagrosa".

Sé muy bien que es fabulosa y la uso casi todos los días, pero un accidente, una experiencia personal muy dolorosa, me ha llevado a escribir y compartir sobre esta crema.



Un día estuve hirviendo pasta sobre la estufa cerámica. En el momento de echar la sal de Himalaya se me cayó por mi descuido sobre la tabla cerámica. Ya me había pasado anteriormente y siempre uso el trapo de la cocina para retirarlo. Pero esta vez, no sé por qué, lo hice solo con mi mano.

La mano desnuda se quedó medio pegada en la plataforma donde estaba calentando mi infusión unos momentos antes. Me liberé con un gesto brusco, pero un dolor agudo se instaló en mi mano.

Salí corriendo al cuarto de baño donde guardo mi **Artrin Prof** (un formato para los profesionales de 500 ml). Apenas un instante después de aplicarme la crema en la mano el dolor remitió, pero no tardé mucho en sentir un dolor ardiente de nuevo, que me provocaba hasta un lagrimeo

en los ojos. Lo único que se me ocurrió fue aplicar más **Artrin**.

En ese momento estaba convencida de que podía despedirme de los trabajos de limpieza que tenía programados para ese día. De todas formas seguí con las labores en la cocina preparando la comida. Cortando la verdura caí en la cuenta de que el dolor había disminuido y entonces apliqué otra capa de **Artrin** en la palma de mi mano.

Una hora más tarde el dolor había remitido por completo. Pude hacer todo lo que quería para ese día. Desde las doce del mediodía hasta las ocho de la tarde usé la crema seis veces. Y una vez el aceite **Dermaton**. Todo ese tiempo esperaba y temía ver aparecer una ampolla. Pero por suerte, y gracias a la crema milagrosa, mi mano se sanó sin que la piel se levantara.

Y ahora unos casos de mi consulta

Una buena recuperación

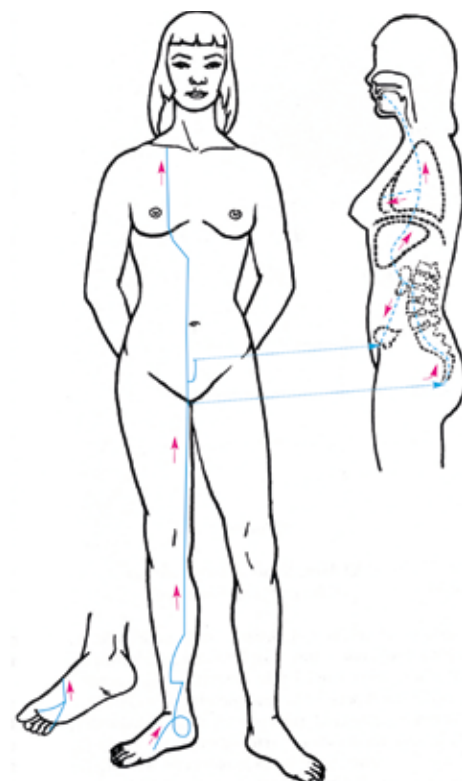
A un cliente con una fractura de antebrazo le recomendé tomar **Skeleton 3** veces al día 2 cápsulas, y aplicar cataplasmas con **Artrin**. Una semana más tarde su médico cirujano le dio la enhorabuena por una recuperación ósea maravillosa.

Pudo ir a clase

Un joven de 18 años sufrió un accidente de tráfico. El propio coche le aplastó la parte torácica. Su respiración era muy costosa y dolorosa. Aconsejé a sus padres la aplicación de **Artrin** en el pecho, en la espalda y en los pies. Lo hicieron esa misma tarde y al día siguiente por la mañana también. Su madre me llamó toda contenta porque su hijo había podido asistir a clase al día siguiente porque se encontraba en buenas condiciones de salud.

El meridiano del miedo

Una niña de cuatro años sufría muchos miedos. Le recomendé a la madre que le aplicara cada noche la crema **Artrin** a lo largo del recorrido de los meridianos de los riñones, que trazan desde los tobillos hasta las clavículas. De una niña afectada por temores, hoy por hoy, ha pasado a ser una jovencita alegre, valiente y espabilada.



Meridiano de riñón.

*Dana Svestková
(asesora de Energy de la República Checa)*



Jose Luis en ruta.

Una excursión de 400 km por el Atlas africano Mi bicicleta, una mochila y Energy

Hoy nos trae su experiencia *José Luis Escobar*, terapeuta y asesor de Energy que ha participado en el Raid Trans Atlas, una aventura, más que una prueba, donde ha logrado un meritorio primer puesto entre los mayores de cuarenta años.

Mi nombre es *José Luis Escobar* y soy terapeuta, profesión que se ha convertido en la causa y la consecuencia de mi amor por el deporte.

Entre la consulta y mi familia siempre intento sacar un hueco para practicar algún tipo de ejercicio físico; normalmente, el ciclismo de montaña. Aparte de mis entrenamientos semanales y diferentes competiciones a las que acudo en mi comunidad, cada año suelo proponerme un nuevo reto que me lleva a concluir que la edad no aumenta una deficiencia de salud, sino que puede ser todo lo contrario.

Por mi experiencia profesional he descubierto que si combinamos una buena alimentación con el ejercicio y —cómo no— con nuestros preparados de **Energy**, obtenemos como resultado una forma de vida saludable que hace que los años pasen casi inadvertidos.

Y, ¿cuál ha sido mi reto de 2017? Pues el *Raid Trans-Atlas* con bicicleta de montaña, una ruta que completa más de 400 km en cinco etapas, a través de la *Cordillera del Atlas* en Marruecos.

Pero la dureza de esta prueba no recae únicamente en la distancia a reco-

rrer, sino en que también nos enfrentamos a desniveles de más de 3.000 metros de altura, con sus consiguientes cambios de presión, y a condiciones climatológicas tan adversas que nos hacían pasar de la lluvia al sol y de temperaturas de -2 a 22 grados centígrados en una misma jornada, por lo que un buen estado de salud y el apoyo de complementos y preparados de Energy se me hicieron indispensables. Así que... bicicleta, mochila, **Energy** y ¡a rodar!

Cada una de las cinco etapas discurría por parajes diferentes cuyas características proporcionaban distintos niveles de dureza que requerían una buena preparación física y un buen nivel de concentración, no voy a negarlo: zonas desérticas, caminos empedrados, ríos, ascensos por senderos vertiginosos, descensos rápidos y complicados, barro que ejercía de freno para los neumáticos, etc.

Una verdadera prueba de esfuerzo que en cada atardecer nos llevaba al punto de descanso, a la intemperie, donde nos aseábamos, montábamos las tiendas de campaña y nos deleitábamos con una energética cena y su posterior reunión y charla entre compañeros.

Mi conocimiento de **Energy**, por mi trabajo en consulta y por experiencia personal, me llevó a no olvidar cargar en mi equipaje los productos que me diesen la confianza y la protección suficientes tanto para mí como para quienes en aquellas circunstancias los pudiesen necesitar.



Raid Trans Atlas en Mountain Bike 2017 ¡XXIV edición!

Desde 1994 varios “enamorados” de las montañas del *Atlas* pusieron en marcha una gran aventura. Poca gente se había adentrado hasta entonces en bicicleta por los perdidos rincones de ese apasionante mundo de montañas. Pensamos lo fantástico que podría ser organizar un Raid –mitad carrera, mitad aventura– por las alucinantes pistas de tierra que cruzan este macizo. Pero, para nosotros estaba claro que queríamos hacer un Raid diferente, en el que primara más la aventura que la competición y que por sus características organizativas y de trazado de la ruta se “viviera” intensamente el encuentro con las gentes y parajes del Atlas.

Desde un primer momento trazamos rutas por lugares remotos del Atlas. Más de 300 km de pistas de tierra nos llevan desde la vertiente norte a la sur, desde los bosques de cedros a los oasis y *hammad*as del Sáhara. El Raid Trans supone un acercamiento a la **cultura** y naturaleza de uno de los paisajes más bellos de África. Un Raid abierto a todos que lo configuran como una gran expedición.

“Cuando me decidí a participar en el Trans Atlas me pareció que organizar un Raid de este tipo era una idea fenomenal. Ahora que ya ha terminado puedo juzgarlo con conocimiento de causa y decir que allí he vivido aventuras de todo tipo (...) Fue grandioso... También ha sido una experiencia inolvidable, salvaje”.

MARINO LEJARRETA (participante del primer Raid). Extracto entrevista en *Ciclismo a Fondo*.

Una mochila inteligente

Y ahora os cuento lo que llevaba en la mochila:

King Kong, imprescindible. Tomaba cinco gotas por la mañana y cinco por la noche. Es un preparado fundamental en el deportista por su acción regenerativa de amplio espectro y su gran efecto anabólico. Esto es, que mejora —y mucho— la capacidad energética y tonificadora del organismo, manteniendo en buen estado los tendones y músculos y ayudando, por otra parte, a eliminar, junto a **Cytosan**, los residuos de lactato después del esfuerzo de cada día, y así lograr una excelente recuperación para estar al 100% en la siguiente jornada.

Cytosan, como protector. Tomaba una cápsula por la mañana y otra por la noche. Esencial para protegerme de los posibles efectos de la conocida como “diarrea del viajero”. Gracias a los humatos que contiene este producto se crea un efecto protector en los intestinos, limpiando las membranas mucosas de los mismos, recubriendo el tejido e impidiendo la penetración de sustancias tóxicas en el torrente sanguíneo.



Compañeros de aventura de Jose Luis.

Skeletin, para huesos y tendones. Dos cápsulas por la noche. Con sus excelentes componentes como el esqueleto de sepia, colágeno, rosa canina y el manganeso, este preparado me ha ayudado a fortalecer y dar elasticidad a cartílagos, huesos y tendones.

Vironal, por si acaso. Lo llevaba como preventivo de posibles infecciones. No tuve que recurrir a él personalmente, pero sí que se lo suministré a un compañero que tuvo un proceso infeccioso en vías altas. Gracias a este preparado pudo continuar la competición recuperándose totalmente en apenas dos días.

Vitamarin, grasa para el cerebro y el corazón. Dos cápsulas antes de dormir. Este producto me aportaba los ácidos grasos necesarios para mantener un buen equilibrio a nivel cardiovascular, inmunológico y hormonal.

Ruticelit, para la circulación. Crema que me aplicaba en las piernas antes del comienzo de cada ruta. Estimula el sistema venoso, ayudando a la inhibición del ácido láctico.

Revitae, como mantenimiento. Una cápsula por la mañana y otra por la noche, ya que ayudan a la optimiza-

ción del PH interno, evitando la oxidación celular y el envejecimiento, regenerando los tejidos. Asimismo, con Revitae se refuerza también el funcionamiento de los órganos internos y se les previene de su desgaste.



Jose Luis.

Maca, fuerza y esfuerzo. Preparado en polvo del que tomaba una cucharadita disuelta en zumo o agua cada mañana. El polvo de esta legendaria planta de los Andes peruanos fue un gran aliado para mantener la solidez de mis huesos y la fuerza muscular, acelerando el proceso regenerativo de los mismos.

Drags Imun, antiinflamatorio y cicatrizante, básico. Excelente producto para tratar heridas, que apliqué localmente en dos cortes pequeños evitando así que se infectaran y ayudando a que cicatrizaran más rápidamente.

Fytomineral, mi bebida energética personal. Lo añadía cada día a mis botes de agua (20 gotas en 500 ml) utilizándolo como un excelente isotónico para recuperar minerales y oligoelementos perdidos durante el ejercicio.

Evidentemente, aparte de viajar conmigo a Marruecos en este gran reto, estos preparados me acompañan día a día y se me hacen indispensables para compaginar mi rutina laboral con la deportiva.

También sé que gracias a ellos, además de llevar una vida saludable y de entrenar, pude clasificarme primero en mi categoría, máster 40, y disfrutar como un niño de esta magnífica experiencia que, a buen seguro, no será la última.

José Luis Escobar, Centro Vitalud (Málaga)
T: 619 089 422, www.centrovitalud.com

Recarga las pilas y tu sistema inmunológico

Organic Goji y Organic Sea Berry

Energy cuenta con más de cuatro mil hectáreas en un fértil valle tibetano donde el cultivo del árbol del *Goji* se entremezcla con la siembra del *espino amarillo*, un lugar en el que se aprovechan los nutrientes de las tierras altas regadas por el agua pura y fría de sus riachuelos.



Un regalo desde el techo de Organic Goji

Este asombroso fruto que ya ha obtenido un amplio reconocimiento en nuestras latitudes tiene muchas virtudes. Al menos hay que reconocerle cinco grandes efectos saludables y beneficiosos para nosotros.

Fitonutrientes para dar y vender

El fruto del *goji* posee la mayor cantidad de fitonutrientes que podemos encontrar en cualquier otro fruto. Además de fitonutrientes antiinflamatorios —*fisalina* y *betasitosterol*— que previenen de tumores cancerosos, es rico en *betaína*, que no solo aumenta la memoria y desintoxica el hígado, sino que también protege nuestro ADN y calma el sistema nervioso.

El azúcar y el corazón, bajo control

Se ha comprobado que equilibra los niveles de azúcar en sangre y reduce el colesterol, disminuyendo de esta forma el riesgo de contraer enfermedades cardiovasculares.

Fija el calcio en los huesos

Al tener un estimulante efecto sobre la hormona del crecimiento, el *goji* mejora el descanso y la calidad de

Organic Goji está elaborado con la auténtica variedad del Goji cultivada en los campos orgánicos del Tíbet, llamada *Lycium Tibeticum*. Se presenta en polvo con una alta concentración de su componente principal. Tiene un fruto más pequeño y dulzón pero, a diferencia del resto de variedades —procedentes de China—, posee los mismos principios activos pero en mayor cantidad.

Contiene antioxidantes muy potentes que protegen el ADN y el ARN, ralentizando de esta manera el proceso de envejecimiento. Según los conocimientos de las medicinas ancestrales, el jugo del Goji renueva la sangre y

esto se refleja en un aporte de la recarga energética. Antiguamente le llamaban “la bebida de la inmortalidad”.

Organic Sea Berry es el sol del Tíbet; con su color amarillo radiante nos recuerda el verano. El polvo de espino amarillo contiene una alta concentración de principios activos que podemos mezclar con agua, bebidas vegetales o añadir a los batidos.

Es recomendable para combatir la fatiga, el cansancio y la recuperación de las defensas. No es casual que sea conocido por nuestros ancestros como “el médico de los desahuciados”.

Desde la redacción



l mundo

nuestro sueño, por lo que regenera las células y la memoria. Pero lo más importante es que ayuda a fijar el calcio en los huesos, además de acelerar la reducción de la grasa corporal.

Promueve la salud ocular

Nuestros ojos se verán protegidos con los carotenoides del *goji*. Además ayuda, si hay daños en la retina, a repararlos.

Cuida la salud de la piel

La vitamina A es la que protege nuestra piel de los radicales libres. Esta vitamina se produce en el intestino delgado y el hígado gracias al abundante beta caroteno de las bayas de *goji*. Por no hablar de que sus vitaminas C, E y B la convierten en un poderoso antioxidante, que mejora la oxigenación celular por sus oligoelementos, como el germanio. O de su abundante zinc, un aliado para el sistema inmunológico.

Hay que tomar *goji*, preferentemente de cultivo ecológico. ¿Qué tal el nuestro?

Organic Sea Berry (espino amarillo)

En la Medicina Tradicional China su uso se remonta, al menos, al siglo VII (dinastía Tang). Textos de medicina tibetana de hace 1.200 años describen su uso para fortalecer el “yang” y tonificar el “yin”. El Ayurveda lo usa en la medicina India y Dioscórides en Grecia. No era un elemento desconocido. Más recientemente ha sido el primer zumo en ir al espacio llevado por los cosmonautas rusos.

Las hojas y sobre todo las bayas son muy nutritivas y su riqueza bioactiva justifica su historial en la medicina antigua.

Antioxidante

Estimula la eliminación de los radicales libres, lo que lo convierte en un antioxidante. El aceite de sus semillas también presenta una gran capacidad antioxidante.

Vitaminas

El espino amarillo tiene un alto contenido en vitamina C, E, vitaminas del grupo B, y vitamina K.

Ácidos grasos

Ácidos orgánicos, aminoácidos, micro y macronutrientes. Son ricos también en ácidos grasos: ácido palmítico,

ácido oleico (omega-9), ácido palmítico (omega-7), ácido linoleico (omega-6), ácido linoléico (omega-3) y fitoesteroles.

Una baya compleja. Tiene propiedades adaptógenas y antibacterianas —por su alto contenido en flavonoides—; es cardioprotectora y antiaterogénica. Además, disminuye el colesterol y los triglicéridos. Entre sus tratamientos incluye el de infecciones, gripes o resfriados.

Un aliado para la piel

El espino amarillo actúa sobre varias funciones en la piel y las mucosas como antiinflamatorio, antioxidante, nutriente y suave analgésico.

Favorece la curación de heridas por su capacidad para estimular la división celular y está involucrado en la proliferación de fibroblastos y queratinocitos en el lugar donde se ha producido la herida.

El espino amarillo es, además, un aliado para la regeneración de la piel y la protección frente a la radiación ultravioleta y por eso aparece en formulaciones cosméticas.



Un dolor de cabeza colosal y un agotamiento extremo Desde New York

El doctor *José Hurtado*, asesor de *Energy*, tiene consulta de naturopatía en *New York* y hemos contado con su colaboración en otras ocasiones. Hoy nos hace llegar un par de testimonios que les solicitó a dos de sus clientes.

Una migraña monstruosa

Mi nombre es *Chantal Parra* y he sufrido de dolores de cabeza durante mucho tiempo, para ser más específica, comenzaron en febrero de este año 2017. Desde que empezaron los dolores me estuve tomando *Tylenol migranes* 2-3 veces al día hasta el punto de que ya no me hacían nada y decidí ir a mi médico familiar. Este me diagnosticó que tenía migraña y me recetó varios medicamentos:

Topiramate 50 mg tablet,
Sumatriptan succ 50 mg tablet,
Propranolol 10 mg tablet,
Amitriptyline hcl 25 mg tablet,
Metoclopramide 10 mg tablet y
Naproxen 500 mg tablet.

Los tomaba diariamente, todos ellos, y hasta tuve que llegar a inyectarme por el dolor tan fuerte que sufría.

Con ese tratamiento estuve varios meses, durante los cuales los dolores de cabeza nunca se fueron del todo. Mejoraban pero, en una escala de 1 a 10, todos los días tenía por lo menos un 4 de dolor. No soportaba la luz, se me hacía muy difícil concentrarme y sentía una fuerte presión en toda la cabeza, hasta la nuca.

Hasta un MRI —una resonancia magnética— me hicieron y salió todo normal; entonces llegó el momento en

que mi médico de cabecera ya no sabía qué hacer conmigo. En la penúltima cita que tuvimos me comentó que me derivaría a un neurólogo, pues ya no sabía qué otro medicamento darme para los dolores de cabeza.

Mi tía, que vive en *New York*, conoce al *Dr. José* y se lo había recomendado a mi madre, a la que le fue muy bien y sigue en tratamiento para otros problemas de salud.

Mi madre fue la que terminó convencándome, afortunadamente, de ir a ver al *Dr. José*, sobre todo después de ver que con todos los medicamentos que me estaba tomando no mejoraba.

Cuando por fin me decidí a asistir a una consulta con el *Dr. José*, mis condiciones, el desequilibrio que tenía, eran impresionantes; nunca me pude imaginar algo así.

Me indicó los preparados bioinformativos *Gynex*, *Stimaral* y *Cytosan*, que cambiaron mi vida por completo. Los dolores de cabeza desaparecieron, me siento con más energía y hasta estoy bajando de peso.

Me siento superfeliz de que *Dios* haya puesto al *Dr. José* en mi camino porque si no hubiese sido así creo que me hubiera vuelto loca.

Recomiendo al cien por cien la práctica del doctor *José* con los ojos cerrados. Gracias,

Chantal Parra

Cuando todo se derrumba

Hola, soy *Marcela Garduño* y acudí en julio de este año —2017— a la consulta del *Dr. José Hurtado*.

La razón: había llegado a un punto en que me sentía sin fuerzas, somnolienta y cansada todo el tiempo, y sin ánimos para hacer nada. Me sentía incapaz hasta de ir al supermercado. Ya estaba empezando a pensar que mi cerebro me estaba fallando.

Acudí a su consulta y al reconocerme encontró que había un desequilibrio en las glándulas adrenales y la tiroides. Los remedios que me dio, *Gynex*, *Renol* y *Cytosan*, y que incorporé al tratamiento, tuvieron un efecto muy positivo en mí y puedo decir, ahora, que voy mucho, pero mucho, mejor.

Al escribir esto llevo tres meses de tratamiento, me siento muy mejorada, más alerta y con ánimo incluso de caminar yo sola al supermercado, cosa que antes ni podía pensarlo. De forma suave sigo mejorando, por eso le agradezco y deseo que pueda ayudar a mucha más gente.

Un abrazo,

Marcela Garduño

La buscadora

La inquietud y la búsqueda de las mejores opciones para sí misma y para los demás parece ser el lema de Yolanda; ese tipo de persona que, sin casarse con nadie, sabe reconocer y valorar Energy. Bienvenida y bienhallada.

Hola, soy Yolanda. Siempre me han apasionado los conocimientos de la Medicina Tradicional China, y a lo largo de todo este tiempo he sido una entusiasta investigadora buscando la máxima sanación que nos concede la naturaleza y el contacto con ella, y también nuestro potencial para sanar.

Hasta que buscando y buscando... encontré a **Energy** y me convencí. Primero fue por toda la explicación que leí; después, cuando vi cómo trabajan y sus maravillosos productos; y la prueba definitiva, que me dejó convencida, fue cuando vi los fabulosos resultados con gente que quiero. Entre ellas, mi madre, con un historial un poco complejo de salud.

«La prueba definitiva fue cuando vi los fabulosos resultados que obtenía con gente que quiero»

Mi madre, por su naturaleza, es bastante sensible y sufrida. Pasó y superó un cáncer de mama hace unos doce años. Debido a ello le extirparon todos los ganglios linfáticos de la axila y eso ha tenido sus secuelas (inflamación del brazo, adormecimiento e inmovilidad parcial).

Un día recibió una mala noticia que le afectó mucho emocionalmente; se le declaró de sopetón la diabetes tipo II, y no había manera de controlarla, hasta que el médico le dijo que se tenía que pinchar insulina, porque con pastillas solo no se regulaba. Pero su cuerpo y su estado de ánimo cada vez iban a peor y necesitaba más pastillas. Sus niveles de hierro también iban bajando, así que más pastillas y más efectos secundarios.

El caso es que, desde entonces lleva un año tratándose con **Energy** y con resultados cada vez más positivos.

En los estudios energéticos que le he ido haciendo durante todo este tiempo, los puntos de los meridianos se recuperaban con los productos **Gynex**, **Stimaral** y **Renol**, y en diferentes épocas ha ido complementando con **Vitamarin** y **Skeletin**.



Yolanda.

Actualmente sigue con **Gynex** y **Renol**. Sus controles de glucemia y sus analíticas están saliendo tan controlados, durante todo este último año, que su médico está muy sorprendido. En la última visita le comentó que si sigue así le irá eliminando medicación.

Por otro lado, las secuelas del brazo, por su sistema linfático, han mejorado mucho. Antes mi madre podía subir la mano como máximo solo hasta la oreja, porque sentía mucho dolor y tirantez en la axila. Ahora ya es capaz de llegar a la oreja del lado contrario pasando la mano por encima de la cabeza y sin dolor; es como un milagro.

También ha fortalecido en gran medida su parte emocional, que tanta importancia tiene para nuestra sanación.

Así que cada vez estoy más agradecida porque **Energy** y sus maravillosos suplementos herbáceos aparecieran en mi camino. Estoy muy contenta por ver tan buenos resultados con familiares y amigos que los están tomando y se encuentran cada vez mejor. Lo que a su vez me da más ánimo para ir avanzando en mis conocimientos y ser mejor asesora. Gracias **Energy**.

Yolanda Queraltó, Molins de Rei (Barcelona)
T: 635 782 901, @:Tabita1975@hotmail.com



Madre de Yolanda.





Aprovéchate del Pentagrama® de champús de Energy

Cada vez recibimos **más** preguntas relacionadas con los cinco champús y sobre todo pidiéndonos orientación para realizar una selección correcta en cada caso.

Los fabricantes habituales de champús, los que encontramos en cualquier lineal de supermercado, nos han acostumbrado a necesitar múltiples productos según el tipo de cabello. Una variedad adaptada a la tipología del pelo, por la que no ofrecen más que una gran cantidad de champús para comprar.

Para el fabricante es más ventajoso que cada miembro de la familia tenga su champú personalizado. Sin embargo, podemos olvidarnos de esta norma implementada, teniendo en nuestras manos este regalo de la naturaleza en forma de cinco champús del Pentagrama® de Energy.

Comparándolos con el resto de los champús del mercado la diferencia es abismal. No solo por el contenido de los principios activos y los aceites esenciales naturales difícilmente encontrados en los demás, sino también por sus beneficios sobre el organismo. A veces tengo la sensación de que se comunican y viven con nosotros. Cada uno de ellos cumple con su función precisa.

Es la hora de escuchar a tu cuerpo

De entrada, para quienes se les hace difícil escoger entre los cinco champús disponibles, recomiendo probar primero con **Artrin** o **Droserin**. La razón es porque los pueden usar todos los miembros de la familia, incluidos los niños.

Es importante comprender que los champús de **Energy** desintoxican el cuero cabelludo y el pelo. Este proceso requiere un cierto tiempo. La mayoría de las personas notan los primeros resultados positivos después de los tres primeros lavados.

A todos mis clientes les recomiendo usar primero un champú básico (**Artrin** o **Droserin**) y después de un buen aclarado aplicar otro del Pentagrama®, según la necesidad. Es aconsejable en la segunda aplicación usar doble dosis para formar una rica espuma que nos permita efectuar el lavado de los cabellos largos.

Con la combinación de los champús conseguimos una gama amplia para cada uno de los casos individuales. Un cabello puede estar seco y frágil en las puntas, pero con grasa en el cuero cabelludo; o puede estar seco y al mismo tiempo perder volumen. Cada uno tiene sus diferencias y ne-

cesitamos una variedad de combinaciones.

También podemos escoger el champú según nuestro estado emocional, según nuestro entorno o la situación que estemos viviendo.

Tipo de cabello:

Normal: *Artrin, Droserin*

Seco, frágil: *Artrin, Ruticelit*

Graso: *Protektin, Cytovital*

Fino, con pérdida

de volumen: *Cytovital*

Con caspa: *Ruticelit, Protektin*

Canoso: *Artrin*

Con tinte: *Protektin*

Niños: *Droserin*

Acabando el lavado con **Nutritive balsam**, conseguiremos un fácil peinado con brillo y vitalidad.

Las recomendaciones propuestas son meramente orientativas y será cada persona quien encontrará el champú adecuado o la combinación de ellos que mejor le funcione.

Será el momento para sintonizar con nuestro organismo; para que nos descubra qué necesita en cada momento, trazando el mejor camino. Ese camino será solamente suyo y de nadie más.

Marie Bílková (Praga)

Una combinación con muy buenos resultados

Mi hijo y Vironal

Hace unos años publicamos una información sobre el perro de unos asesores de Energy y su relación —en aquel caso— con Regalen. Cuando conocimos la relación del hijo de Ana con Vironal no dudamos en solicitarle que nos contara su experiencia. ¿El cuerpo sabe lo que la razón ignora? O quizá el sistema neurovegetativo sabe lo que el neocórtex ignora.



Conozco la empresa **Energy** y todos sus beneficios gracias a mi asesora, **Noemi Lario** de **Altafulla (Tarragona)**. Aun así, nunca imaginé lo importante que podría llegar a ser en mi vida; pero, sobre todo, en la de mi hijo...

Cuando tan solo tenía siete meses le diagnosticaron la primera de seis bronquitis que encadenó en cuestión de tres meses. Era evidente que tenía que darle tanto el antibiótico como el inhalador, pero me resistía a tener que usar un preventivo de por vida.

Así que, ¿por qué no ayudarlo mejorando su sistema inmunológico? Ese

fue el primer contacto de mi pequeño con su queridísimo **Vironal**.

Su amor y gusto por Vironal es tan grande que, de bebé, abría automáticamente la boca; ahora lo pide y se lo toma solito. Debo matizar que son tres dosis, a no ser que vea el bote, o a nosotros tomando los nuestros; en ese caso, no hay manera de convencerlo de que ya se ha tomado su ración y que hasta la próxima toma no puede. Entonces, usa sus técnicas infalibles: “*Mamá, el nene quiere vironal*” o “*Mamá, el nene está malito —tose— y quiere vironal*”. “*Uno y ya está, por favor...*”. Y, evidentemente, se lleva su dosis extra.

En casa siempre ha sido un drama que se tomara los jarabes que le mandaba su pediatra. Actualmente ya no tenemos problemas con la medicina tradicional. En una mano llevamos la medicina, y en la otra, **Vironal**, como recompensa por tomarse la que no le gusta como un campeón.

No deja de sorprenderme cómo un niño —desde los siete meses— ha amado este preparado. Pienso que esto solo puede ser una de dos cosas: o tiene un buen sabor —elemento importante cuando hablamos de peques—, o le ayuda con su sistema inmunológico y, a pesar de ser pequeño, lo sabe, lo nota y por eso lo quiere y lo pide.

Finalmente, conseguimos que no volviera a cojer más bronquitis ni enfermedades graves a altos niveles y, por supuesto, evitamos darle el preventivo. Gracias al preparado herbáceo **Vironal**, que ya forma parte de nuestras vidas, en especial de la de mi niño.

Ana Torres García



Hijo de Ana tomando su Vironal.

Últimos seminarios realizados de
ELECTROPUNTA BIOENERGÉTICA
AL SERVICIO DE LOS PROCESOS METABÓLICOS
MÉTODO TORNER® SUPERTRONIC



República Dominicana, octubre.



Sevilla, octubre.



Torredembarra, septiembre.

El Pentagrama[®] de Champús

DROSERIN SHAMPOO

MENTE: ¿Estamos tristes o nuestra mente está influida por la melancolía? ¿No conseguimos cumplir con nuestras promesas? Shampoo Droserin aparta nuestras dudas.

CUERPO: Para los cabellos rubios, normales y sanos. Mejora su flexibilidad y el resultado es un aspecto con efecto de terciopelo brillante. Previene la caída de cabello en la zona superior de la cabeza.

CYTOVITAL SHAMPOO

MENTE: ¿La cabeza está llena de preocupaciones? ¿Estamos ansiosos o nerviosos? El Shampoo Cytovital nos ayuda a anclar la mente sobrepasada.

CUERPO: Es idóneo para todo tipo de colores de cabello, aunque está muy indicado para los más rubios. Regenera el cabello frágil, quebradizo y con tendencia a puntas abiertas. Relaja el cuero cabelludo y elimina picores.

PROTEKTIN SHAMPOO

MENTE: ¿Estamos enfadados, molestos o nos espera una situación problemática con un posible desacuerdo? Shampoo Protektin nos ayuda a conseguir la calma interior.

CUERPO: Se aconseja a todos aquellos con el cabello grasoso con tendencia a la caída. Para el cabello castigado por los tintes químicos y por los ambientes saturados de emisiones industriales.

RUTICELIT SHAMPOO

MENTE: ¿Perdemos la motivación? ¿La frustración se nos apodera? Shampoo Ruticelit refuerza el sol de nuestra alma y hace correr la fuerza vital.

CUERPO: Muy indicado para el cabello oscuro. Disminuye la formación de caspa, refuerza la raíz con la mejora del riego sanguíneo periférico y el crecimiento del cabello en toda el área de la cabeza.

ARTRIN SHAMPOO

MENTE: ¿Tenemos miedo? ¿Estamos cansados? Shampoo Artrin nos sujeta con la fuerza vital del elemento Agua.

CUERPO: Aunque es idóneo para todos los colores naturales del cabello, son los oscuros los que más se benefician. Shampoo Artrin se aconseja para el pelo seco, ralentiza la formación de las canas y refuerza el crecimiento del cabello nuevo, especialmente en los varones con tendencia a la formación de entradas en la frente.



ENERGY



ENERGY